

La Lettre de l'AFMA

Association française des musées d'agriculture et du patrimoine rural

- membre de l'A.I.M.A. -



Sommaire

Le voyage de l'AFMA p. 2

Journée du patrimoine de pays p. 4

Les activités de l'AFMA p. 5

Les groupes thématiques

Musée de Plein Air de Westphalie à Detmold : rencontre du groupe de travail allemand « Traction bovine » au mois de février 2005

Exposition : La Loire, l'abbaye et les poissons p. 6

Agenda p. 7

Note de lecture p. 14

Bibliographie

Les annonces de l'AFMA p. 15

Le coin des partenaires p. 17

N° 2
Juin 2005

Éditorial

Les musées de plein air ont cet avantage immense de présenter à leurs visiteurs plusieurs des composantes du patrimoine rural : non seulement le patrimoine bâti - à quoi de nombreuses institutions et certains milieux universitaires réduisent trop souvent le patrimoine rural -, mais aussi le mobilier, le patrimoine agricole proprement dit avec ses outils et ses machines, le patrimoine paysager, évoqué à partir de la mise en valeur de l'environnement végétal de l'habitat, le patrimoine vivant avec, souvent, des vergers et des jardins conservatoires.

Si les musées de plein air sont nombreux en Europe, et depuis longtemps (en particulier en Europe de l'Est et chez nos voisins allemands), la France n'en comptait que trois jusqu'à une date tout à fait récente : ceux de Ungersheim en Alsace, de Cuzals en Quercy et de Nancray en Franche-Comté, tous remarquables, chacun avec son style propre. Un quatrième vient d'être ouvert au public, celui de Villeneuve d'Asq, non loin de Lille, œuvre de madame Monique Teneur, depuis longtemps fidèle membre de l'AFMA. C'est pour répondre à son invitation que nous avons décidé de tenir notre Assemblée générale statutaire, le samedi 1^{er} octobre prochain, dans ce nouveau musée que nous pourrons visiter sous la conduite de sa responsable.

J'invite donc chaleureusement dès aujourd'hui tous les membres de l'AFMA à venir nombreux participer à cette Assemblée générale, le 1^{er} octobre prochain, et à découvrir les 22 maisons du Musée de Villeneuve-d'Asq !

D'ici là, bonnes et fructueuses vacances à toutes et à tous !

Claude Royer
Président

Le voyage de l'AFMA dans l'arrière pays Niçois et Varois, les 2, 3 et 4 mai 2005

➤ Compte-rendu par Maurice Nivat, secrétaire de l'AFMA

Il fait beau quand nous nous présentons le lundi matin à 9h à l'écomusée de la Roudoule, où nous sommes accueillis par son directeur Ange Maurin.

Après les congratulations d'usage nous visitons longuement l'exposition « Se soigner en montagne » qui remplit trois salles de l'écomusée sous la conduite de Philippe Thomassin, chercheur à l'écomusée. Fort intéressante exposition où, à côté des simples qui formaient l'essentiel de la pharmacopée, on trouve reconstitué en l'état le cabinet d'un médecin de campagne actif pendant la deuxième guerre mondiale et qui s'est attiré l'estime et l'affection de la population, en soignant gratuitement de nombreuses pauvres gens et aussi les maquisards et partisans nombreux dans le massif inaccessible qui culmine au dôme de Barrot, entre les vallées du Var et du Cians. C'est une première occasion pour notre président Claude Royer de souhaiter voir se développer des études sur la « technologie de la pauvreté », l'art de faire feu de tout bois que ce soit pour se soigner ou pour rafistoler des outils. La pauvreté extrême des gens qui vivaient dans ce massif très escarpé où les parcelles cultivables sont bien peu nombreuses au milieu d'un relief chaotique reviendra comme un leitmotiv tout au long de notre visite.

C'est Ange Maurin lui-même qui nous fait visiter et commente les collections permanentes du musée et les reliefs qui demeurent d'une ancienne exposition sur l'eau, « Au fil de l'eau », présentée à l'écomusée de 2001 à 2003. L'eau était aussi précieuse que rare dans ce massif, les habitants du plateau de Dina que nous visitons le lendemain n'avaient guère que de l'eau de citerne. L'eau des petites rivières, la Roudoule qui se jette dans le Var à Puget-Thénières et de ses affluents qui arrosent en particulier Puget-Rostang, siège de l'écomusée, était distribuée aux fins d'irrigation grâce à divers canaux dont la construction et l'entretien étaient bien difficiles.

En fin de matinée nous nous retrouvons avec le personnel de l'écomusée à la ferme de Bertrik, à un kilomètre au dessus du village de Puget-Rostang, dépendance de l'écomusée, où est tracé un sentier d'interprétation des saveurs, bordé de plantes aromatiques et où ont été faites des expériences, dans le cadre du programme européen Proterra, de matériaux modernes, plusieurs espèces de blocs préfabriqués en terre cuite ou en béton destinés à s'encaster les uns dans les autres pour former des terrasses de culture, ce que l'on appelle dans le pays des « restanques ». Un repas nous réunit à midi à l'auberge du Riou, à Puget-Rostang même.

Nous partons dans l'après midi à la découverte de villages voisins, Auvare, dans un site saisissant où il ne reste plus qu'une maison habitée en permanence, par un éleveur de moutons, et, que nous rejoignons par quelques kilomètres de « piste communale », non goudronnée, Sainte Croix sur Roudoule, à flanc de montagne, très bien exposé au Sud, si bien exposé que les oignons qu'on y cultivait étaient réputés dans toute la région. Tous ses villages se ressemblent avec des bâtiments d'une hauteur étonnante séparés par de très étroites venelles pentues, dallées, voire carrément en escaliers, toutes plus faites pour la circulation des piétons et des ânes que celle des véhicules. On ne sait jamais bien où commence et où finit une maison, elles débordent les unes sur les autres, elles sont réunies par des passages qui forment des ponts au dessus des venelles, le relief est si pentu qu'une maison peut comporter une habitation au dessus de trois étages de caves (qui servaient aussi bien d'étable, de fenil ou d'atelier), au même niveau qu'un bout de jardin de l'autre côté de la venelle auquel on accède par un petit pont jeté sur celle-ci. Cette visite de villages nous est commentée par Ange Maurin et Robert Fournier, agronome à la retraite, habitant près d'Avignon mais enfant de Puget-Rostang qui travaille bénévolement pour l'écomusée et qui se révèle être un puits de science botanique et agronomique.

Le mardi nous partons sur le plateau de Dina, à vol d'oiseau tout près de Puget-Rostang auquel le relie un chemin muletier mais nous y montons par la route goudronnée que l'on prend à Rigaud, village dominant la vallée du Cians. La route monte jusqu'à environ 1200 mètres d'altitude et s'arrête ; là, nous nous entassons dans deux 4x4, un conduit par Ange Maurin, l'autre par le maire de Rigaud pour atteindre l'altitude de 1500 mètres, sous le dôme de Barrot en un endroit où l'on jouit d'une vue grandiose sur la vallée du Var

jusqu'à Entrevaux et de l'autre côté sur le massif du Cheyron. A côté d'une petite chapelle rustique, et d'un très vieux chêne mort il n'y a pas longtemps, dont le tronc dénudé est conservé comme une sculpture, nous faisons honneur aux charcuteries, saucissons, ventrèche, caillette, apportées par Ange Maurin et arrosées d'un bon petit vin de pays. Un journaliste et un caméraman de FR3 Nice nous accompagnent pour tourner un clip de deux minutes sur le plateau déserté et les espoirs de lui rendre un jour la vie.

L'intérêt de ce plateau est qu'en 1950 il était habité par peut-être 800 à 1000 personnes et cultivé, essentiellement en blé. Le terrain n'est pas très bon, surtout très caillouteux, les cultivateurs rassemblaient les cailloux des champs en tas, ce que l'on appelle ici des « clapiers », dont on voit encore de nombreux exemplaires. Le terrain en pente était coupé de restanques, entre les quelles le sol était presque horizontal, ces restanques sont aujourd'hui toutes à demi effondrées, leur entretien n'allait pas de soi, les pierres dont elle étaient formées sont des blocs de forme presque sphérique dont l'empilement était toujours fragile (et il fallait se garder de tenter d'en rendre la forme plus cubique, car cette pierre éclate sous le marteau et se brise en mille morceaux). Le terrain est désormais couvert de petits chênes, des chênes pubescents qui n'ont pas besoin de beaucoup d'eau ni d'un sol riche.

En bref, ce plateau est un remarquable exemple de la déprise agricole et de la désertification des terres ingrates, et il n'est pas évident du tout d'imaginer un avenir économiquement viable qui permette à une population de se réinstaller là. Ange Maurin profite de cette matinée pour nous raconter comment cela fait 40 ans qu'il travaille à empêcher le pays de la Roudoule de mourir, comment lui-même, ses frères, des amis qui ont tout quitté pour les accompagner dans cette aventure, inlassablement restaurent rues et maisons des villages, bâtissent (entre autres l'auberge du Riou qui est aussi gîte d'étape), élargissent la route qui était à peine carrossable quand ils ont décidé de se réinstaller dans le village de leurs ancêtres. C'est vers 1960 qu'ils ont formé une association pour sauver ce pays qu'ils aiment et montrer qu'on peut y vivre, y travailler (l'écomusée qui en est ici n'est venu que plus tard au début des années 1980). Et il insiste aussi sur le fait que si la situation s'est améliorée, si plus de maisons sont occupées, rien n'est vraiment gagné, le tourisme est assez décevant,

bien peu des gens qui s'agglutinent sur la côte voisine viennent jusque dans ces montagnes. L'écomusée est devenu au fil du temps le centre des réflexions et des activités qui tentent de refaire vivre ce Pays de la Roudoule dont il porte le nom, ses fêtes, ses soirées, conférences, expositions rythment la vie des gens qu'ils soient originaires du pays ou nouveaux arrivants.

Nous partons pour Draguignan le mardi après-midi et le mercredi matin nous nous présentons à l'entrée du Musée des arts et Traditions Populaires de Moyenne Provence qui occupe un ensemble de bâtiments de la vieille ville à deux pas de la place du Marché de Draguignan, fort animée ce mercredi matin.

Nous sommes accueillis par le directeur du musée, Yves Fattori, et un jeune conservateur, Guillaume Lebaudy. La matinée passe très vite à écouter Yves Fattori nous raconter l'histoire de son musée et commenter les collections. Son discours est dense, précis, passionnant. Nous y apprenons beaucoup de choses sur la culture de l'olivier et la fabrication de l'huile d'olive, toute une salle leur est consacrée avec de superbes exemplaires de moulins à huile. Plus loin c'est de la fabrication des bouchons de liège qu'il est question, un bouchonnier prenant sa retraite a préféré donner tout son matériel au musée plutôt que le voir devenir la proie des brocanteurs (les « escaissaires » en langage du pays).

Difficile de donner une idée de la richesse des collections que Yves Fattori a commencé à réunir vers 1975, en partant de rien. Ce musée est le sous-produit du transfert en 1974 de la préfecture du Var de Draguignan à Toulon. L'administration a signé alors avec la ville un contrat de ville moyenne qui prévoyait quelques compensations. Plutôt archéologue, Yves Fattori aurait bien vu un musée d'archéologie installé dans sa ville mais l'archéologie devant se développer à Fréjus, ce fut finalement un musée d'ATP qui a été retenu. Qu'à cela ne tienne, Yves Fattori s'est mis à écumer les campagnes en accompagnant l'association Art Paysan, allant vendre ou récolter les objets fabriqués dans les fermes pendant les longs mois d'hiver. Il déployait une banderole incitant les détenteurs d'outils, de meubles, de matériels, d'informations à les donner au musée plutôt qu'à l'escaissaire, et il a ainsi, sans bourse délier, réuni une bien belle collection, celle dont il parle avec un enthousiasme très communicatif.

Après le déjeuner pris en commun aux « Mille Colonnes », brasserie au décor fin 19^{ième}, au cœur du vieux Draguignan, nous poursuivons la visite du musée sous la conduite d'Yves Fattori, la galerie des machines agricoles, la cuve en maçonnerie dans laquelle on faisait le vin, l'étonnant moulin à tan installé dans la cour, le four à pain en pierre de Biot. Et Yves Fattori nous laisse entre les mains de Guillaume Labaudy pour la visite de l'exposition montée par celui-ci sur la pierre sèche dans le Var, en collaboration avec une association locale de sauvegarde de la pierre sèche. Essentiellement des photos de cabanes, ce qui s'appelle en d'autres lieux *bories, caselles, loges, trulli* etc, des photos de restanques et de fours à chaux, à plâtre, et, plus spécifiquement provençaux, de fours à poix et de fours à cade ceux-ci extrayant une huile à l'odeur de goudron d'une espèce de genévrier sauvage, huile qui a diverses applications médicales. Guillaume Labaudy s'est aussi intéressé en ethnologue à ces passionnés, souvent retraités qui occupent tous leurs loisirs à nettoyer, débroussailler, restaurer tous ces modestes bâtiments de pierre sèche avec une étonnante énergie et un enthousiasme qui ne faiblit pas. Et aussi à l'avenir de la pierre sèche, qui, après expériences menées scientifiquement par des ingénieurs du BTP semble être un bon matériau dont la résistance se compare favorablement à celle d'autres plus modernes pour faire des murs de soutènement, routiers par exemple.

Nous sommes enchantés par la pleine journée passée à Draguignan, journée très dense, très riche d'enseignements et nous quittons nos hôtes avant de nous disperser.

Un très beau voyage, donc, dont il est un peu dommage que nous ayons été si peu nombreux à profiter. Un voyage où nous avons été extrêmement bien reçus, aussi bien à la Roudoule qu'à Draguignan, je tiens à en remercier vivement ici tous les gens que j'ai mentionnés plus haut. Un voyage qui prouve aussi, je pense, l'utilité de l'AFMA, comme lieu de rencontre et de confrontation de points de vue aussi variés que les nombreux petits pays qui composent la France et dont les musées reflètent les singularités et la très grande diversité. Puissions nous en organiser d'autres et nous y retrouver plus nombreux !

NOTE :

!-On peut se procurer auprès de l'écomusée de la Roudoule, 06260 Puget-Rostang, les catalogues fort intéressants des deux expositions « Au fil de l'eau » et « Se soigner en montagne »

2-Yves Fattori est l'auteur de l'ouvrage « l'olivier en terre varoise », publié par Edisud en l'an 2000 et, à nos yeux, remarquable.

Un compte rendu de Sophie Normand Collignon, membre du C.A. de l'AFMA est en ligne sur notre site www.afma.asso.fr

Il sera également publié dans notre prochain numéro.

Journée du patrimoine de pays

➤ Journée du patrimoine de Pays Dimanche 19 juin 2005

Fer et verre : deux compagnons pour la prochaine Journée du Patrimoine de Pays

La huitième Journée du Patrimoine de Pays aura lieu le dimanche 19 juin 2005. Cet événement a pour vocation de mettre en valeur et promouvoir le patrimoine bâti traditionnel – les maisons, les fermes, les lavoirs, les moulins, les pigeonniers, les chapelles, les fours à pain – les paysages et les sites naturels, façonnés par l'activité humaine, mais aussi les éléments immatériels, comme les savoir-faire, les langues régionales, la gastronomie, les contes et les légendes...

Le thème 2005 – Fer, Verre : utiles et décoratifs – sera l'occasion pour de nombreux visiteurs de découvrir le patrimoine local et les métiers liés au travail des métaux et du verre. Seront à l'honneur les vitraux des églises, les portes et les fenêtres des maisons, les halles, les ponts en fer... ainsi que les savoir-faire traditionnels du forgeron, du taillandier, du maréchal-ferrant et le travail des artisans : le souffleur de verre, le maître-verrier, le ferronnier, le serrurier... Toutes les techniques relatives à la restauration du bâti seront présentées lors de cette journée.

Près de 1500 animations sont prévues en France : des visites guidées, des randonnées thématiques, des expositions, des conférences, des démonstrations de savoir-faire... afin de découvrir le patrimoine de pays.

Cet événement est organisé par la FNASSEM, les Maisons Paysannes de France, les Architectes du Patrimoine, SOS Villages, la Capeb, la FNOTSI, le Ministère de l'Agriculture, de l'Alimentation, de la Pêche, de la Ruralité, le Ministère de l'Ecologie et du développement Durable, en partenariat cette année avec la Société d'Encouragement aux Métiers d'Art et l'Association Française des Musées d'Agriculture et du Patrimoine Rural.

Pour tout renseignement complémentaire sur l'organisation de cet événement, un site Internet est à votre disposition : www.associations-patrimoine.org. Le programme des animations y sera accessible à partir du 1^{er} mai 2005.

Contact presse : Ludivine Lesoin :
01.41.18.50.70
Courriel : jpp@associations-patrimoine.org

Les activités de l'AFMA

Les groupes thématiques

➤ Les bœufs au travail

Musée de Plein Air de la Westphalie à Detmold : rencontre du groupe de travail allemand « Traction bovine » au mois de février 2005

Fidèles au rythme de leurs rencontres annuelles et à l'implication considérable des musées de plein air dans l'utilisation de grands animaux de trait, les membres du groupe de travail allemand sur la traction bovine se sont réunis au mois de février au Musée de Plein Air de la Westphalie à Detmold. Une séance de partage d'expériences le samedi a donné lieu à des échanges sur les diverses façons de remettre en valeur l'héritage du travail avec les bovins, surtout des vaches attelées au jouguet frontal ou au collier allemand (Kummt). Le coordinateur du groupe, Jörg Bremond, a rendu compte de sa participation à deux rencontres internationales pendant l'année 2004 : la première en Angleterre (TAW

Transport Animals Welfare Society) et la seconde en France (Rencontre Internationale d'Alzen en Ariège), où ces mêmes préoccupations ont fait l'objet de fructueuses discussions. Cette séance de travail a également permis de visionner une partie importante du film tourné par l'équipe Lima/Cancel sur la rencontre à Alzen consacrée à la traction bovine et asine.

Les membres du groupe allemand poursuivent leurs réflexions et s'organisent de plus en plus pour intervenir dans les fêtes, faire des démonstrations plus affinées du travail avec les bovins et être surtout présents lors de journées qui réunissent dans les musées des attelages de tout genre. Le Musée de plein air de la Rhénanie à Kommern voit s'accroître d'année en année la participation des attelages équins et bovins à ses « Journées Après la Récolte » qui suscitent toujours un vif intérêt de la part du public. Cela vaut également pour le Musée de la Westphalie à Detmold lors de ses journées « PferdeStark », consacrées jusqu'ici aux chevaux et qui s'ouvriront également aux attelages bovins cet été.

Le Musée westphalien oeuvre aussi efficacement que son partenaire (et joyeux concurrent) à Kommern pour faire apprécier et comprendre l'utilisation des vaches comme animaux de travail dans cette région longtemps vouée à une économie de subsistance. A travers un programme d'éducation du public étonnamment riche, le Musée de Detmold insiste tout particulièrement sur la prise en compte du social, de l'économique et du religieux dans le cadre d'une identité régionale.

La séance pratique de la rencontre le dimanche matin a conjugué une visite des divers « villages » westphaliens qui parsèment les 100 h du Musée avec des discussions toujours aussi vives sur l'attelage, la production de l'harnachement et le matériel agricole exposé, puisque le responsable de la gestion des animaux (des chevaux et vaches aux cochons et poulets), Arnd Schumacher, nous a amené en charrette à travers un splendide paysage d'hiver, tout à côté du site présumé de la victoire de Hermann (Arminius) sur les légions romaines dans le Teutoburger Wald.

La conviction qu'il faut faire des enquêtes ethnologiques sérieuses auprès des personnes âgées, en prenant ces grands musées comme relais et soutien, fait son chemin, tout comme celle de réunir des experts allemands (historiens,

ethnologues, généticiens, vétérinaires, personnels de musées, archéologues), en prenant modèle sur la Rencontre Internationale d'Alzen, afin de mieux apprécier la répartition et la richesse de toutes les façons locales d'utiliser la traction bovine. Les allemands sont venus à quatre (trois communications) à la Rencontre d'Alzen, avec des spécialistes belges et anglais, prouvant ainsi que le travail de mise en relation de réseaux internationaux dans ce domaine commence à porter ses fruits.

Voir le site Internet du groupe de travail à www.zugrinder.de

Pour les informations sur ces réseaux, contacter :

Cozette Griffin-Kremer
9, bd Voltaire
92130 Issy-les-Moulineaux
Courriel : griffin.kremer@wanadoo.fr

Exposition : La Loire, l'abbaye et les poissons

Commissaire de l'exposition : J-F. Charnier, conservateur du patrimoine – MNATP Paris

Les cuisines de l'abbaye n'attendaient-elles pas depuis des siècles de revoir des poissons ? Elles auraient servi de fumoir à poissons dit-on. Rien d'étonnant lorsque l'on connaît l'importance de cette nourriture dans la vie chrétienne. Le poisson occupait une place à part dans le régime alimentaire monastique, non seulement pour le vendredi et jours maigres, qui sont plus nombreux qu'on ne le pense habituellement, mais également en raison des possessions et droits alloués, qui faisaient de l'abbaye le propriétaire d'une partie importante de Loire et de nombreux étangs environnants. Ces biens procuraient une manne quasiment inépuisable.

Tout cela est maintenant presque oublié. Il faut patiemment étudier les archives pour retrouver les bribes de cette histoire, ou regarder attentivement l'architecture pour retrouver les traces qu'ont laissé bassins et adductions d'eau des élevages de poissons. La Loire a révélé ces dernières années des pêcheries fixes aux

archéologues, datées du Moyen Age, on les attribue encore avec hésitation à l'abbaye de Fontevraud ; l'histoire est œuvre de patience. Mais toutes ces traces ne laissent qu'imaginer la vie trépidante de ces lointaines journées au bord de l'eau, de ces pêches, de tous ces poissons apportés à l'abbaye. Il faut le recours à l'ethnologie pour apporter chair à tout cela, car encore, au bord de la Loire, de l'estuaire, en aval de Nantes, à sa source dans le Massif central, on pêche et on utilise encore des techniques inchangées depuis ces époques.

Il semblait important de parler de tout cela à l'Abbaye de Fontevraud. L'exposition « La Loire, l'abbaye et les poissons » place le contemporain de la pêche en Loire au centre du propos. C'est par lui, par la forte suggestivité du regard qu'il propose que l'on introduira le sujet : 5 pêcheurs de Loire seront invités en personne, par de courtes séquences filmées, à présenter leur univers particulier. Ils nous montreront 5 techniques de pêche destinées à capturer 5 poissons différents, tout cela dans 5 écosystèmes de Loire différenciés. Ainsi, nous commencerons par l'estuaire, premier écosystème, où tout se termine, mais où pour nous tout commence, car les poissons dont nous parlerons sont migrateurs et remontent tous les ans le fleuve pour aller se reproduire. Dans l'estuaire c'est la pêche à la civelle, l'alevin d'anguille, où nous verrons avec Louis Vilaine les enjeux de cette manne controversée ; aux abords de la divatée, en amont de Nantes, nous découvrirons avec Francis Poul cet étrange poisson qu'est la lamproie ; à Montjean-sur-Loire, dans la Loire des îles, ce sera l'anguille avec Lionel Rezé, pêchée avec son guideau au milieu du fleuve ; plus haut, près du bec d'Allier où se séparent mystérieusement de la Loire saumons et aloses, nous verrons avec Roger Petit et son petit fils la pêche à l'Alose au filet barrage ; enfin, en bout de course, nous découvrirons les frayères à saumon avec Guy Lescur.

Comment ne pas parler également de la cuisine du poisson d'eau douce à Fontevraud. Ces poissons de Loire, hormis depuis quelques années, depuis que les pêcheurs de loisir par souci écologique et sentimentalisme les remettent à l'eau, finissent généralement dans les assiettes. Nous connaissons des recettes depuis l'Antiquité, mais c'est au Moyen Age et dans les siècles qui suivront que les premiers recueils et livres de cuisine en décrivent dans le menu détail les préparations. Nous oublions qu'avant la réfrigération, le poisson de mer, qui a

complètement remplacé l'anguille, la lamproie et l'alose sur nos tables, n'était connu que des populations littorales. La marée, remarquable organisation routière de l'Ancien Régime, n'était destinée qu'à quelques privilégiés, comme nous le rappelle l'affaire Vatel.

Mais ce qui lie plus manifestement l'abbaye aux poissons ce sont comme nous l'avons évoqué les archives et les fouilles archéologiques qui nous le révèlent. Les premiers essais de pisciculture, comme l'a révélé une source archivistique, ont été pratiqués dans une abbaye, à Réôme en Côte-d'Or, par l'abbé Pinchon. Il fallait réussir à féconder des œufs avec de la laitance, et protéger les petits des prédateurs. Mais cette découverte fut semble-t-il sans lendemain, il faudra attendre le XIX^{ème} siècle pour que tout cela démarre véritablement. Les abbayes ont pratiqué pourtant l'élevage en bassins et étangs. Elles ont bâti, entretenu, et alloué des pêcheries fixes. Elles ont affermé également des possessions, prélevant leur impôt en nature. 5 abbayes présentant un lien significatif avec ces pratiques seront présentées dans l'exposition.

Enfin, mais on pourrait tout autant y voir une introduction tant son importance est structurante : la symbolique du poisson. La Pêche miraculeuse, ou l'Ichtus, à la fois anagramme du Christ et son pictogramme, par exemple, témoignent de leur primauté dans la symbolique chrétienne, et résonnent d'une dimension anthropologique plus ancienne encore, qui lie le poisson et le pêcheur plus généralement à l'idée de fécondité et, tout simplement, à la vie.

Jusqu'au mois d'octobre
Renseignements :

*Abbaye Royale de Fontevraud
Centre Culturel de l'Ouest
BP 24
49 590 Fontevrauld l'Abbaye
T : 02.41.51.73.52
F : 02.41.38.15.44*

Agenda

Région : LORRAINE

Département : Vosges

➤ **Ferme Musée de la Soyotte**

684 Chemin du Greffier

88100 sainte Marguerite

T : 03.29.56.68.89

F : 03.29.56.28.42

e.mail : soyotte@yahoo.fr

<http://soyotte.free.fr>

Horaires : du mardi au samedi de 14H à 17H

Le dimanche (entre Pâques et la Toussaint)
15II - 18II.

Patrimoine

Fondée en 1955, la soyotte, groupe d'art et traditions populaires a acheté et rénové à Ste Marguerite, une ferme typiquement vosgienne de la fin du XVIII^{ème} siècle.

L'habitant du paysan. « lé moho dé soyotte » présente l'habitat du paysan au 19^{ème} siècle, cuisine dallée, four à pain, cave à fromage, coin jouets, grenier à foin...

7000 objets pour retrouver toute l'ambiance de la maison de grand-mère.

Les outils des artisans d'autrefois

Le travail du bois, du cuir, du fil, du métal est passé en revue à travers l'outillage de plus de 70 métiers.

Animations

Veillées à l'ancienne, soirées vidéos, diaporama, concerts, expositions temporaires...

Fête du pain et des artisans.

Pendant un week-end début juillet, 50 artisans montrent leur savoir-faire. A la soyotte, le pain de campagne est pétri à la main et cuit au feu de bois dans le vieux four. Découvrez les jeux anciens et les produits du terroir après avoir savouré un repas paysan.

Transmettre les savoir-faire

Apprentissage de vieux métiers

Dentelle aux fuseaux, broderie au ruban, broderie perlée, épinette, tissage, tuiles...

Deux séances par mois.

Maison de pays

Vente de produits du terroir en collaboration avec les producteurs locaux. Entrée libre.

Programme

➤ **Dimanche 3 juillet de 13H à 19H.**

Événement : vieux métiers animés : le travail du fil

Lieu : visites guidées de la Ferme Musée

Tarif : 4€ par adulte et 1,5€ par enfant

Description : visites guidées à 14H, 15H et 16 H.
durée : 1H30.

Fabrication de pain à l'ancienne et vente.

Démonstrations artisanales (fil au rouet, tissage, dentelle au fuseaux, broderie au ruban...).

Vente de produits du terroir, souvenirs, pâtisseries. Buvette.

➤ **Dimanche 31 juillet de 13H à 19H.**

Événement : vieux métiers animés : le travail du bois.

Lieu : Visites guidées de la Ferme Musée.

Tarif : 4€ par adulte et 1,5€ par enfant

Visites guidées à 14H, 15H et 16H. Durée : 1H30.

Fabrication de pain à l'ancienne et vente.

Démonstration artisanales : fabrication de tuiles en bois, joug, poutre, tuyau, vannerie...

Vente de produits du terroirs, souvenirs, pâtisseries. Buvette.

➤ **Vendredi 5 août à 20H30.**

Événement : diaporama : les métiers du bois par R. Heinrich

Lieu : ferme Musée grande salle à l'étage.

Tarif : 3€

Description : Plusieurs centaines de diapositives commentées par un passionné des anciens métiers de la forêt vosgienne.

Entracte avec vente de boissons et pâtisseries.

➤ **Dimanche 21 août de 13H à 19H.**

Événement : vieux métiers animés : les produits du terroir

Lieu : visites guidées de la Ferme Musée.

Tarif : 4€ par adulte et 1,50€ par enfant.

Description : Visites guidées à 14H, 15H et 16H.
durée : 1H30.

Fabrication de pain à l'ancienne.

Vente de produits du terroir, souvenirs, pâtisseries. Buvette.

➤ **Dimanche 4 septembre**

Lieu : Rallye Surprise destiné à tous les amis de l'association.

Lieu : départ de la Ferme Musée.

Tarif : modique participation

Description : pique-nique tiré du sac.

➤ **Du 4 au 28 septembre, mardi au samedi de 14H à 17H.**

Événement : expo : la Soyotte fête ses 50 ans

Lieu : Ferme Musée, grande salle à l'étage.

Tarif : 2€

Description : Articles, photographie, affiches, souvenirs... du groupe de danseurs et de la maison : 50 ans d'activités au service du patrimoine.

➤ **Dimanche 2 octobre, le matin**

Événement : conférence.

Lieu : Ferme Musée, grande salle à l'étage.

Gratuit

Description : Dans le cadre du festival International de Géographie de St Dié.

➤ **Du 2 novembre au 31 décembre, du mardi au samedi, de 14H à 17H.**

Événement : expo : jouets anciens

Lieu : Ferme Musée, grande salle à l'étage

Tarif : 3€

Description : Ravissants jouets et accessoires d'antan à (re)découvrir.

Collaboration avec plusieurs collectionneurs privés.

Région : CENTRE

Département : Eure et Loire

➤ **Au musée Le Compa -Conservatoire de l'Agriculture à Chartres :**

Dimanche 5 juin : Maquettes et jouets agricoles

10h - 18h Rencontre avec des artisans-maquettistes autour de leurs créations de moissonneuses, charrues, tracteurs, râtaux mécaniques, fermes, moulins à eau, à vent, machines à vapeur... qui montreront leur savoir-faire.

Entrée gratuite

Et

Exposition « **Jouets agricoles** » collections du **Musée du Jouet de Bruxelles**

Une exposition de jouets en bois, métal peint et papier mâché provenant de l'Europe du Nord essentiellement :

- Une boutique laiterie-crèmerie avec voitures et camionnettes de livraison

- Un ensemble d'un « Comice agricole » français de années 30

- Un jeu danois pour traire les vaches

- Des fermes et écuries belges (1900)
- Des attelages, tombereaux...d'origine allemande
Et aussi des personnages et animaux de la ferme,
des attelages tractés...

Présentée du 4 juin au 25 septembre 2005.

Dimanche 26 : Tournez moteurs !

10h - 18h Devant le musée le Compa, mise en route et concert.vrombissant de 35 moteurs agricoles (1910 à 1950)
Des démonstrations avec des machines d'intérieur de ferme ;
A l'intérieur du musée : une exposition de moteurs des collections du Compa, borne multimédia...
Entrée gratuite

Région : LANGUEDOC

Département : Hérault

> Agropolis Museum

951 Avenue Agropolis 34394 Montpellier Cedex 5

Tél. : 04 67 04 75 04 | Fax : 04 67 04 13 69 |

Email : museum@agropolis.fr | Web :

<http://museum.agropolis.fr>

Estivale des cuisines

Du 30 juin au 31 août 2005

la cinquième édition des *Estivales des Cuisines* se décline sur le thème "*du champ à l'assiette*" sur l'origine des produits, les signes de qualité, la traçabilité ...

Expositions temporaires

Le safran, oubli et renaissance

une exposition de panneaux et de vitrines d'objets, réalisée par le Safranéro,
Conservatoire Botanique du Safran du Quercy.

Marché du Languedoc

les produits du Languedoc se mettent en scène.

POINT PRESSE : le 30 juin 2005 à 17 h, pour l'ouverture des expositions, autour d'un marché festif

proposé par Terroir Direct, suivi de l'atelier gourmand sur le safran à 18 h.

Confirmation au 04 67 04 75 16

Ateliers gourmands

Ateliers organisés de 18 h à 20 h, à Agropolis-Museum

40 personnes maximum- enfants gratuits jusqu'à 5 ans.

Tarif / pers : 6,5 € et 4,5 € (réduit), 3 € pour les enfants

L'entrée donne droit à la visite des expositions permanentes et temporaires du musée, à partir de

14 h - *Réservation au 04 67 04 75 00*

Ateliers pour les enfants de 7 à 12 ans en parallèle aux dégustations adultes autour des vins, sur l'alimentation en Méditerranée,

les 25 juillet, 8 et 11 août, de 18 h à 20 h - 15 maximum par atelier Entrée : 3 € - *Réservation au 04.67.04.75.14*

Jeudi 30 juin : Le Safran, outil et renaissance, histoire, culture, production, usages et qualité, saveur de l'épice, démonstrations culinaires.

Lundi 4 juillet : Canards gras, foie gras, principes de production fermière, critères de qualités, recettes.

Jeudi 7 juillet : Lucques et Picholines, découverte des saveurs des olives de pays, culture et récolte.

Lundi 11 juillet : L'art de cuisiner des produits du terroir, partage des savoirs-faire, recettes.

Lundi 18 juillet : Feuilles de vignes farcies au canard

Démonstration d'une recette originale.

Mercredi 20 juillet : Atelier du goût éveil du sens à la qualité,

lecture d'étiquettes, appréciation visuelle et gustative. Comparaison de produits fermiers et industriels.

Jeudi 21 juillet : Le pélardon fromage de chèvre AOC,

affinage, initiation à la dégustation, recettes.

Lundi 25 Juillet : Les huîtres, typicités géographiques, dégustation comparée Méditerranée et Atlantique.

Alliance avec le Picpoul de Pinet .

Jeudi 28 juillet : Sur les chemins du miel, la ruche et l'apiculture, initiation à la dégustation.

Lundi 8 août : Les vins de pays d'Oc, diversité de saveurs et modalités d'agrément.

Jeudi 11 août : Les vins biologiques, principes de production fermière, critères de qualité, recettes.

Région : BASSE NORMANDIE

Département : Orne

➤ L'écomusée du Perche

Musée départemental des Arts et
Traditions Populaires

Prieuré de Sainte-Gauburge

61130 St Cyr la Rosière

t : 02.33.73.48.06

F : 02.33.73.18.94

Ouvert tous les jours sauf le mardi

Été : 14h – 18h30 – Hivers : 14h – 18h

Les expositions :

7 mai au 23 juin

- Archéologie

Les gestes funéraires en Basse-Normandie depuis
la préhistoire.

10 juillet au 30 décembre

- Images d'un village percheron, préaux et les
préaliens

En partenariat avec l'association Préaux
Patrimoine, Photographies de Marc Garanger,
ethnologie et histoire.

Animations et stages

Juin

- Séance d'initiation Apiculture : la
communication chez les abeilles, de division
de la ruche, contrôle des essaims
- Initiation à la cuisson au four à pain : stage
adulte
- Journée du patrimoine de Pays, Habitat rural :
stage au prieuré, restauration de l'habitat
paysan. Démonstration ouverte à tous...
- Concert de la chorale du Val d'Huisne et de
Céton : 20h30

Juillet

- Séance d'initiation à Apiculture : les produits
de la ruche, dégustation de miels, récolte
toutes fleurs.
- Centenaire du Comice cantonal : concours,
animations, marchés artisanal, ballade en
attelage, feux d'artifice... 10h à 18h30
- Journée découverte : conférence-promenade :
édifices religieux d'hier à aujourd'hui.
- Visite nocturne du prieuré aux flambeaux

Août

- Fête du Percheron « très trait animal ».
Présentation de Percherons, de chevaux
européens, promenades attelée, tractions de
matériel ancien, démonstration d'un attelage

de bœufs et ferrage, marché artisanal. 10h à
18h30.

- Journée découverte : conférence-promenade :
édifices religieux d'hier et aujourd'hui.
- Visite nocturne du prieuré aux flambeaux
- SAFIR : l'écomusée, hors les murs, participe
au salon des fourrages et des initiatives rurales
au Gué de la chaîne.

Région : BRETAGNE

Département : Ille et Vilaine

➤ Ecomusée du pays de Rennes

Ferme de la Bintinais

Route de Chatillon-sur-Seiche

35200 Rennes

T : 02.99.51.38.15

F : 02.99.50.68.35

www.ecomusee-rennes-metropole.fr

ouvert du 1^{er} avril au 30 septembre tous les
jours sauf le lundi

exposition à partir de fin septembre 2005

L'arbre, la haie et les hommes

Les paysans du pays de Rennes ont été
profondément bouleversés par les évolutions
agricoles du 20^{ème} siècle, comme ailleurs en
Bretagne. Toutefois, la pratique ancestrale de
l'émondage des chênes se perpétue, au point de
faire aujourd'hui des « ragosses » un élément
majeur de notre identité, à l'égal des constructions
en terre.

Pour accompagner cette manifestation,
l'écomusée organisera des journées à thème en
fonction des quatre saisons que durera
l'exposition. Ces animations seront détaillées dans
un programme spécifique.

Animations

Dimanche 3 juillet

Les jouets du Patou

Pour les enfants à partir de 8 ans, découverte et
réalisation de jouets à la mode du « patou ».

Dimanche 4 septembre

Tout savoir sur l'abeille, la ruche et le miel

Stage nature jeune public

Mardi 19 avril et vendredi 22 avril 2005

Pour les enfants de 8 à 14 ans. Encadré par la
ligue pour la protection des oiseaux, il aborde les
30 à 40 espèces rencontrées sur le domaine de
l'écomusée, mais aussi leur environnement

proche. Reconnaissance de chants d'oiseaux et des arbres, nichoirs à construire et à installer, découverte des haies, rapaces nocturnes, etc.
De 9h à 17h ;
Stage payant renseignements à la LPO
(02.99.27.21.13)

Région : ALSACE

Departement : Haut Rhin

➤ **Musée de l'Impression sur Etoffes**

Portraits d'alsaciens

Thème : Arts & trad. pop, ethno, jouets

Présentation d'une collection privée de costumes alsaciens. De nombreuses gravures, peintures, ainsi que du mobilier alsacien du XVIIe siècle au XIXe siècle, provenant du privé et de collections publiques recréent l'atmosphère de l'époque. Les collections du Musée de coiffes, châles, carrés précieux de soie et de laine trouvent leurs sources dans ces lieux. C'est la richesse, le brillant des matières et des couleurs qui frappent dans ce passé régional.

Du 29/10/2005 au 12/03/2006

Horaires : Tous les jours sauf le lundi de 10h à 12h et de 14h à 18h. Fermé les jours fériés.

Adresse : 14, rue Jean-Jacques Henner

CP : 68100

Ville : MULHOUSE

Téléphone : 03 89 46 83 00

Fax : 03 89 46 83 10

Région : BASSE NORMANDIE

Departement : Manche

➤ **Musée Maritime de l'Île Tatihou**

Vivre la mer, de l'image à l'objet, collections du musée de Tatihou.

Thème : Arts & trad. pop, ethno, jouets

Le musée maritime de Tatihou vous propose cette saison de redécouvrir l'histoire et l'ethnologie maritimes locales à travers les oeuvres collectées depuis 15 ans.

Du 05/02/2005 au 30/09/2005

Horaires : Du 1er avril au 30 septembre, tous les jours de 10h à 18h. A compter du 03/10 au 30/03, ouvert l'après-midi les week-end et vacances scolaires.

Adresse : Île Tatihou

CP : 50550

Ville : SAINT-VAAST LA HOUGUE

Téléphone : 02 33 23 19 92

Fax : 02 33 23 90 70

Région : BOURGOGNE

Departement : Nièvre

➤ **Musée de la Loire**

Le Carosse et la Battoir: Lavandières et bateaux-lavoirs en Loire.

Thème : Arts & trad. pop, ethno, jouets

En coproduction avec le musée de Châteauneuf-sur-Loire, évocation de ce "petit métier" oublié et de ses implications dans la sociabilité du fleuve. Confréries historiques, conflits de voisinages, typologie des bateaux-lavoirs sont ainsi illustrés au travers d'objets emblématiques (dont une collection de battoirs de mariage gravés), de peintures et de photographies anciennes.

Du 16/06/2005 au 19/09/2005

Horaires : Tous les jours sauf mardi, de 10h à 12h et de 14h30 à 18h30.

Adresse : Place de la Résistance

CP : 58200

Ville : COSNE COURS SUR LOIRE

Téléphone : 03 86 26 71 02

Fax : 03 86 28 00 54

Région : BOURGOGNE

Departement : Côte d'Or

➤ **Musée de la Vie Bourguignonne Perrin de Puycousin et Musée d'Art Sacré**

La Bourgogne en coiffes.

Thème : Arts & trad. pop, ethno, jouets

La collection du musée compte quelques 800 coiffes régionales essentiellement mâconnaises et bressanes, composante majeure du costume régional du XIXème siècle. Cette exposition présente les bonnets portés par les enfants : bonnets pour les filles, mais pour les garçons également; bonnets de tous les jours ou bonnets de circonstance... Un éclairage sur le monde de l'enfance et l'appréhension de la fabrication, de l'entretien et des usages inhérents à ces coiffures qu'il n'est plus possible de réaliser aujourd'hui. **Du 30/06/2005 au 03/10/2005**

Horaires : Tous les jours sauf mardi, de 9h à 12h à 14h à 18h.

Adresse : Monastère des Bernardines 15-17, rue Sainte Anne

CP : 21000

Ville : DIJON

Téléphone : 03 80 44 12 69

Région : BOURGOGNE

Departement : Saône et Loire

➤ **Ecomusée de la Bresse Bourguignonne**
1900-2000, les potiers se mettent en quatre.

Thème : Arts & trad. pop, ethno, jouets

Lorsque le conservateur s'entoure de 40 céramistes, la collection vire au trésor et l'exposition devient la caverne d'Ali Baba. Cent vingt créations qui rappellent le début du siècle, les années 30, les sixties et les années 2000. Statuts d'objets et statues de musée s'affrontent sans modération.

Du 07/05/2005 au 18/09/2005

Horaires : Tous les jours de 14h à 18h jusqu'au 14 mai. De 10h à 19h jusqu'au 18/09.

Adresse : Château

CP : 71270

Ville : PIERRE DE BRESSE

Téléphone : 03 85 76 27 16

Fax : 03 85 72 84 33

Région : BRETAGNE

Departement : Morbihan

➤ **Ecomusée de Saint-Déjan**

28 semaines du paysan, 28 toiles de Lucien Pouëdras.

Thème : Arts & trad. pop, ethno, jouets

De semaine en semaine, le calendrier du paysan défile. 28 toiles présentent l'homme, la famille, le village, semant, cultivant et récoltant. L'enfance du peintre dans le Morbihan des années 1950.

Du 03/04/2005 au 15/10/2005

Horaires : Tous les jours de 14h à 17h30. En juillet et en août de 10h à 19h.

Adresse : 3, Hent Ti Glas

CP : 56400

Ville : BRECH

Téléphone : 02 97 57 66 00

Fax : 02 97 57 52 26

Région : BRETAGNE

Departement : Ille-et-Villaine

➤ **Ecomusée du Pays de Rennes**

Autour du cheval de trait.

Thème : Arts & trad. pop, ethno, jouets

Le 05/06/2005

Horaires : De 14h à 19h.

Adresse : Ferme de la Bintinais Route de Châtillon sur Seiche

CP : 35200

Ville : RENNES

Téléphone : 02 99 51 38 15 - **Fax :** 02 99 50 68 35

Région : ILE DE FRANCE

Departement : Paris

➤ **Musée National des Arts et Traditions Populaires, Centre d'Ethnologie Française**

Lumières sur les ATP.

Thème : Arts & trad. pop, ethno, jouets

Pour cet ultime rendez-vous à Paris, le Musée National des Arts et Traditions Populaires a choisi de rendre hommage au génie de Georges Henri Rivière, son fondateur, et d'annoncer ses futurs enjeux quand, en 2010, s'ouvrira, à Marseille, le musée des civilisations de l'Europe et de la Méditerranée.

Du 18/05/2005 au 05/09/2005

Horaires : De 9h30 à 16h45, fermé les mardis.

Adresse : 6, avenue du Mahatma Gandhi

CP : 75116

Ville : PARIS

Téléphone : 01 44 17 60 70

Fax : 01 44 17 60 60

Région : ILE DE FRANCE

Departement : Yvelines

➤ **Musée du Jouet**

Les Musées de Poissy hors les murs : 20 années d'acquisitions.

Thème : Arts & trad. pop, ethno, jouets

Du 17/05/2005 au 16/06/2005

Horaires : Du mardi au dimanche de 9h30 à 12h et de 14h à 17h30. Fermé le 25/12, le 01/01.

Lieu : Centre de diffusion artistique Avenue Blanche de Castille

CP : 78300

Ville : POISSY

Téléphone : 01 39 65 06 06

Région : LANGUEDOC ROUSSILLON

Departement : Pyrénées Orientales

➤ **Casa Pairal Josep Deloncle**

Ex "pots" a Les Tres Cases.

Thème : Arts & trad. pop, ethno, jouets

L'association Terres cuites propose une étonnante exposition de céramiques des XVIIIe, XIXe et XXe siècles, en partenariat avec la Ville de Perpignan et la Generalitat de Perpinya. De provenance diverses, ces céramiques utilitaires seront présentées pour la première fois au public dans trois lieux prestigieux de la ville : la Casa Pairal, la Casa Xanxo, la Casa de la Generalitat de Perpinya. **Du 15/04/2005 au 15/08/2005**

Horaires : Ouvert tous les jours sauf le mardi, de 11h à 17h30.

Adresse : Le Castillet Place de Verdun

CP : 66000

Ville : PERPIGNAN

Téléphone : 04 68 35 42 05

Fax : 04 68 35 32 80

Région : PAYS DE LA LOIRE

Departement : Loire Atlantique

➤ **Château de Châteaubriant**

Des charrues et des hommes.

Thème : Arts & trad. pop, ethno, jouets

A travers l'histoire et la typologie d'un objet aussi banal que méconnu, l'exposition "Des charrues et des hommes" se propose d'explorer l'histoire et l'actualité de l'agriculture en Loire-Atlantique mais aussi dans le monde et de découvrir la richesse des collections de matériel agricole du département... **Du 08/07/2005 au 27/11/2005**

Horaires : Tous les jours, sauf le mardi de 10h à 12h et de 14h à 18h30, samedi et dimanche de 14h à 18h30. (Jusqu'à 17h à partir du 18/09).

Adresse : Place du Général de Gaulle

CP : 44110

Ville : CHATEAUBRIANT

Téléphone : 02 40 28 20 20

Fax : 02 40 28 20 28

Région : RHONE ALPES

Departement : Isère

➤ **Musée dauphinois**

Gens de l'Alpe.

Thème : Arts & trad. pop, ethno, jouets

Il y a plus de trois millénaires, des hommes s'installent sur les hauteurs de la montagne alpine. Ils affrontent l'altitude, la pente, le froid et

l'isolement. Rien n'est laissé au hasard dans l'organisation de la communauté où chacun et chaque chose a sa place, où la rondeur des jours d'hiver succède aux durs labeurs des mois d'été. "Gens de l'Alpe" propose un regard sur cette civilisation aujourd'hui disparue. **Du 01/10/2005 au 30/09/2006**

Horaires : Tous les jours sauf le mardi de 10h à 18h du 01/10 au 31/05 et de 10h à 18h du 01/06 au 30/09. Fermé le 25/12, 01/01 et le 01/05.

Adresse : 30, rue Maurice Gignoux

CP : 38000

Ville : GRENOBLE

Téléphone : 04 76 85 19 01

Fax : 04 76 87 60 22

Région : ILE DE FRANCE

Departement : Paris

➤ **Forum Ptolémée**

Forum Ptolémée : le forum des solutions pour le développement des musées, sites patrimoniaux et équipements culturels.

Thème : Manifestation musée (salon, fête)

Contexte législatif et réglementaire largement modifié, pratiques de loisirs culturels en évolution, nouvelles perspectives ouvertes par la numérisation du patrimoine culturel, les responsables de musées et sites patrimoniaux exercent leur responsabilité dans un univers dont les contours changent rapidement. Ils doivent inventer des réponses appropriées à ces nouveaux défis. Le forum Ptolémée permet de faire le point sur ces questionnements en invitant les professionnels du secteur à exposer, échanger et débattre de leurs pratiques. Pour sa 8e édition, le forum se renouvelle et offre des sessions approfondies par rapport aux années précédentes : le temps attribué à chaque thème est doublé, l'animation est renforcée et les débats sont enrichis par les contributions d'experts des différents thèmes. Enfin, pour améliorer le confort et la convivialité, nous quittons l'espace Condorcet pour prendre nos quartiers dans les amphithéâtres du centre de conférences de la Cité des Sciences et de l'Industrie. **Du 10/10/2005 au 11/10/2005**

Horaires : Toute la journée, de 9h30 à 18h.

Prochaine date : 10/10/2005

Adresse : 4, cité du Paradis

CP : 75010

Ville : PARIS

Téléphone : 01 47 70 45 79

Note de lecture

Par Germain Dalin

Moulins du cuir et de la peau

De Jean-Pierre Azema, docteur en géographie, diplômé de l'université Paris IV - La Sorbonne et du Conservatoire National des Arts et Métiers. Consultant spécialiste des moulins et du Patrimoine Industriel

Ce titre peut intéresser nos membres car il décrit une économie rurale de proximité, de logique et d'humanité, utilisatrice d'énergie naturelle et durable constituant une chaîne de recyclage complète.

L'auteur fait revivre des moulins oubliés, autres que ceux à grains objets de nombreuses publications. On découvre l'importance du cuir dans la vie quotidienne, ses applications et sa nécessité militaire. Ce qui poussera le comité de Santé Publique à soutenir SEGUIN, le collaborateur de Lavoisier et mettre à sa disposition l'île de Sèvres, qui deviendra l'île SEGUIN, pour la mise au point d'un cycle de traitement plus court. La structure et le style de l'ouvrage font qu'il se lit aisément et sa présentation avec beaucoup d'illustrations et dessins en font un bel ouvrage.

La rigueur de la recherche où s'exprime la grande culture molinologique de l'auteur, permet de suivre les matières premières de leur récolte ou collecte à leur traitement et leur mise sur le marché.

Bien sûr les outils, les machines, les bâtiments sont mis en valeur, ainsi que l'homme.

Ouvrage en vente au prix de 45 € en librairie ou auprès des éditions Créer

Lorillot BP 56

43102 Brioude Cedex

T : 04.71.76.70.11

Contact avec l'éditeur :

CREER, rue Jean Amariton

63340 Nonette

Bibliographie

➤ à lire...

Par Claude Royer

-Jean-Marc Moriceau, *Histoire et géographie de l'élevage français, du Moyen Age à la Révolution*, Paris : Fayard, 2005, 350 p., 24x16 cm (ISBN : 2-213-62332-5). 29 euros.

Belle démonstration du rôle joué par l'élevage dans la société de l'Ancien Régime, rôle technique, économique et aussi social dans l'établissement de la hiérarchie villageoise.

-Martine Ségalen, *Vie d'un musée, 1937-2005*, Paris : Stock, 2005, 352 p., bibl., 22x14 cm (ISBN : 2-234-05763-9). 22 euros.

Ce musée est celui des Arts et Traditions populaires, qui abrite le siège de l'AFMA depuis longtemps déjà. C'est son histoire, établie à partir de documents et - pour la période récente - à partir du vécu de l'auteur, qui est ici racontée. Nous en reparlerons sûrement.

-Pierre Lieutaghi, Danielle Musset (dir.), *Plantes, sociétés, savoirs, symboles : matériaux pour une ethnobotanique européenne. 2 - L'arbre dans l'usage et l'imaginaire du monde : la plante, de l'aliment au remède*, (actes du séminaire d'ethnobotanique européenne), Mane : éd. Les Alpes de lumière, 2005, 208 p., 23x17 cm (ISBN : 2-906162-76-0). 22 euros.

De nombreux sujets sur le thème de l'arbre sont ici déclinés : les origines de l'arboriculture en France, la baguette du sourcier, la poésie du noyer, etc.

-Bernard Gantner (aquarelles), Jean-Louis Glade (texte), *Des pays et des hommes*, Besançon : éd. Cêtre, 2004, 95 p., ill. couleurs, 23x20 cm, édition bilingue français-anglais (ISBN : 2-87823-137-6). 28 euros.

Les campagnes comtoises de la première moitié du XXème siècle sont ici évoquées par de courts textes et par l'illustration des activités agricoles, artisanales, domestiques et festives.

-Alexis Gourvenec, Fanch Elégoët, *Alexis Gourvenec : entrepreneur collectif : entretiens avec Fanch Elégoët*, Rennes : éd. Apogée, 2005, 303 p., bibl., 23x16 cm (ISBN : 2-84398-162-X). 19 euros.

Histoire de ce fils de petits paysans bretons dont l'action dans la rénovation du syndicalisme paysan, la modernisation de la commercialisation, l'aménagement du territoire, a fait un acteur important de l'agriculture française.

-René Lebeau, *Les grands types de structures agraires dans le monde*, Paris : Armand Colin, 2004 (7^{ème} édition mise à jour), 182 p., ill., index, 25x18 cm (ISBN : 2-200-26451-8). 21,50 euros. Dernière édition d'un grand classique de la géographie rurale. Pour remonter à la source des paysages ruraux...

-Bertrand Hervieu, Hugues de Jouvenel, *Prospective de la recherche : agriculture, alimentation, environnement*, Paris : Futuribles, 2005, 87 p., bilingue anglais-français, 24x16 cm (ISBN : 2-84387-313-4). 12 euros. Exercice de prospective fait par l'INRA en 2001-2003... ou comment préparer les hommes au changement.

-Luc-Olivier Pierre, *Magie d'un vignoble : Sancerre*, Loubeyrat (Puy-de-Dôme) : éd. de la Courrière, 2004, 176 p., ill. nb et couleurs, cartes, bibl., 25x32 cm (ISBN : 2-912393-09-4). 29 euros. Histoire et actualité du vignoble de Sancerre, à travers ses cépages, son économie, ses vins, quelques recettes de cuisine et des adresses de producteurs...

-Michel Deprost, *Beaujolais : vendanges amères*, Villeurbanne : éd. Golias, 2004, 235 p., 23x14 cm (ISBN : 2-914475-59-4). 15 euros. Histoire du Beaujolais et analyse de la crise qu'il traverse aujourd'hui.

-Geert Mak, *La fin du monde paysan, de 1950 à nos jours : Jorwed, village témoin*, Paris : éd. Autrement, 2005, 350 p., 23x15 cm (ISBN : 2-7467-0604-0). 19 euros. Le destin de ce village du nord des Pays Bas illustre un déclin de la société rurale qu'ont connu beaucoup de villages de chez nous. Il n'est sans doute pas sans intérêt d'établir des comparaisons.

-Le *Petit Barbiquet* de Lucien Adrien dont nous avons fait écho dans notre *Lettre* de Février 2005 est en vente chez l'auteur :

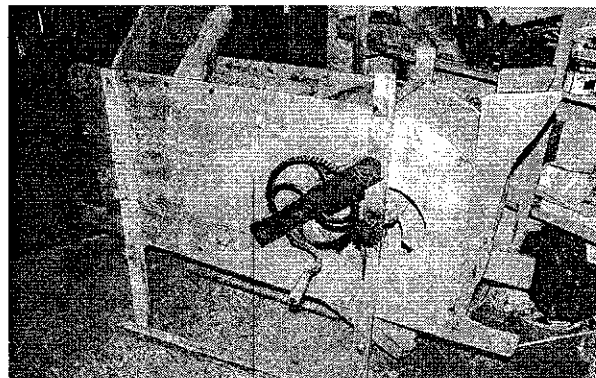
Monsieur Lucien
50, rue Georges Brassens
62250 Hucqueliens

Les annonces de l'AFMA

A vendre

Un **tarare mécanique savoyard (Tarentaise)**, c'est une sorte de van qui permet aux paysans de trier les grains de blé. Il est complet.
Il mesure : 155cm de long
60 cm de largeur
109 cm de hauteur

Daté de la fin du XIX^{ème} siècle, fait artisanalement par le paysan du chalet acheté dans le pré-parc de la Vanoise, à Peisey-Nancroix exactement.
Il est en épicéa, les pales servant à trier les grains de blé sont également en ce même bois.



Si cet article vous intéresse veuillez contacter :

Monique Faure
38 avenue Albert 1^{er}
92500 Reuil Malamison

A vendre : voiture à vapeur

Actuellement en cours de construction (voir photos ci-jointes) réplique d'une Locossurey de 1903 identique par John Liming dans la fin des années 80.

Le brûleur est de conception identique à celui de J Liming 2600 trous de 1.40 de diamètre dans une tôle inox de 30/10. Utilisation essence et gaz pour le « pilot ». La chaudière construite par J. Goold en 1996 de Diam. 14 « hauteur 13.5 » Test de pression à 70 bars pour une utilisation à 35 bars. Contrôle des

soudures par radiographie. Tubes cuivre (environ 240) jamais utilisés.

Machine type Day Land en cours de réalisation à 75/100, cylindre usiné et rectifié, manetons de bielles, bielles, tiges de liaison cylindre-palier de manetons, guides pistons... Système de distribution par tiroirs cylindriques + pièces de distribution à tiroirs compensés ; coulisses de distribution rectifiées, paliers terminés pour roulements à rouleaux, etc.

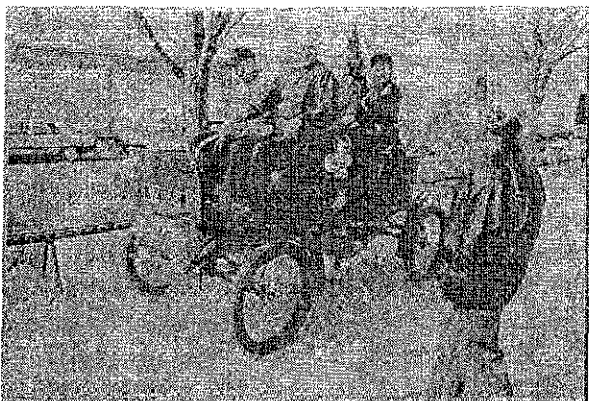
Freins de 2 CV (1 boîte pour pièces en +) ; Différentiel R5 ; Roues construites en GB Pneus 28 »*3 » à talon.

Châssis construit suivant cotes relevées sur châssis. Liming.

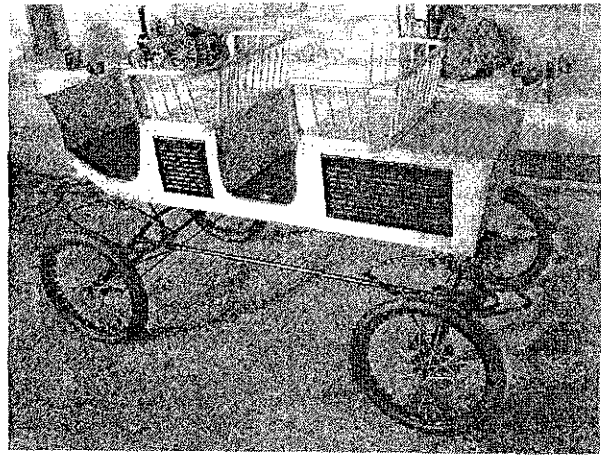
Divers plans (colonne de direction, brûleur, moteur...)

Carrosserie idem à original. 4 places. (marchepieds supports d'ailes ; ailes AR. + gabarits)

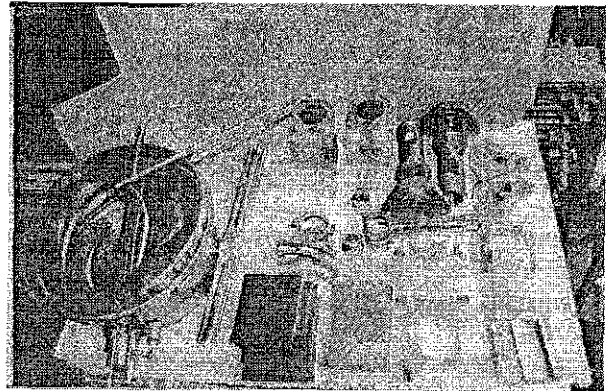
Cette voiture est visible en France, en Normandie, dans le Département de l'Orne à 50 km au Sud de Caen à l'adresse ci dessous :



Voiture de John Liming qui a servi de modèle pour construire cette réplique



Châssis et carrosserie - 4 places de la voiture à vendre.



Pour cette voiture le brûleur n'est pas assemblé mais fourni en pièces.
Cylindres, bielles, distribution...

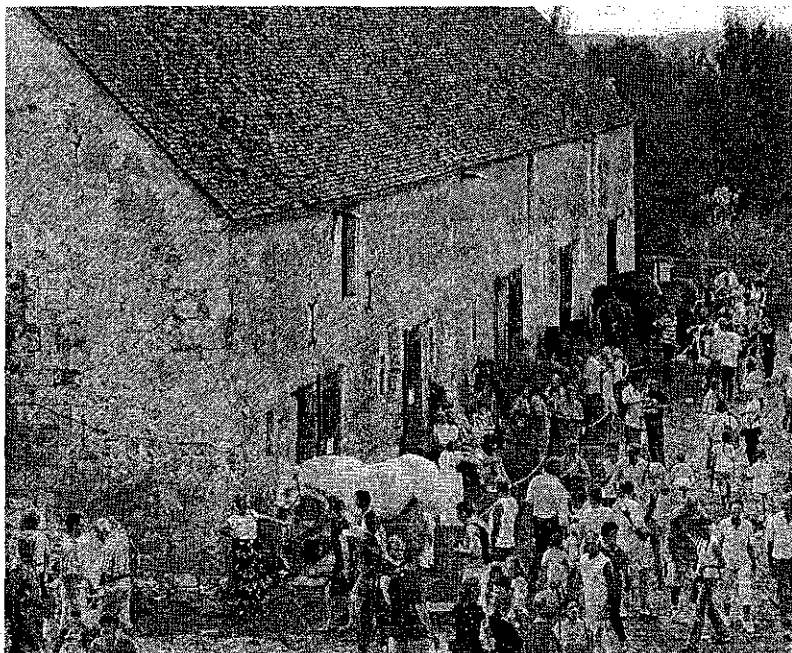
Contact :

Maurice LEPRINCE
Le Filtroquet
Route de Ronfeugeray
61 100 FLERS
T : 02.33.65.32.92

Le coin des partenaires

Fête du cheval percheron : A l'écomusée du Perche

15 août 2005 de 10H à 18H30



Pour l'édition 2005, le cheval percheron revêt ses habits de fête pour parrainer des races de traits français et européens ainsi qu'un attelage de bœufs.

De nombreuses animations se dérouleront tout le long de cette journée pour les grands et les petits.

démonstration de tressage, intervention de vétérinaires, carrousel de chevaux percherons, conférences sur le trait animal, maréchalerie, bourrellerie...

et des ballades avec des chevaux percherons dans le hameau de Sainte-Gauburge.

Renseignements au 02 33 73 48 06



